



INSTRUCTIES

Model LJ6VH

Modellen N4000(LM) N5000 N6000

Modellen N4300(LM) N5300 N6300

Modellen N4950(LM) N5450 N6450

Modellen N5450CS N5000CS

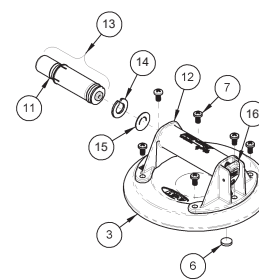
Rev. 5.8 / 07-20 Instruction Sheet 32613 **N-EC**

1. 90510AM Handvat, metaal
2. 90520AM Plunjer, metaal (voor LJ6VH, N4950, N5450, N5450CS, N6450)
3. 90154AM Plunjer, ABS (voor, N4300, N5300, N6300)
4. 49480T Zuigvlak, diam. 20 cm, plat, met rand (VPFS8L)
- 49478T Zuigvlak, diam. 20 cm, plat, met rand Lage markering (VPFS8L)
- 49506T Zuigvlak, diam. 23 cm (G0725)
- 49520T Zuigvlak, diam. 23 cm, concaaf (VPCS9)
- 49586T Zuigvlak, diam. 25 cm (G0750)
4. 90500 Klepblok met vrijgavehendel en beschermer
5. 51506 Luchtfilter* **
6. 10002 Schroef, 1/4-20 x 1/2"
7. Regelkogel*
8. O-ring*
9. 10008 Schroef, 10-32 x 3/8"
10. Rode lijn
11. 90151AM Handvat/Klep, ABS
12. 90154AM Plunjer, ABS (voor N4000, N5000, N6000)
13. Keerklapborgring**
14. Keerklap**
15. Klepvrijgavehendel
16. Vrijgavelip
17. 90115 Handvat, verticaal
18. 49416T Vacuümzuigvlak, diam. 15 cm (LJ6)
19. 10006 Schroef, 10-32 x 5/16"

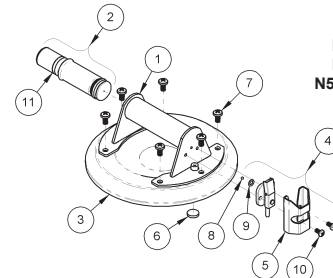
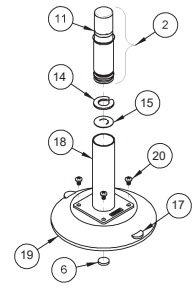
- Niet afgebeeld
- 29312 Zuigvlakbeschermer, 15 cm
 - 29330 Koffer, geel, 20 cm
 - 29335 Koffer, grijs, 20 cm
 - 29334 Koffer, zwart, 20 cm
 - 29338 Koffer, zwart, 23 cm
 - 29342 Koffer, zwart, 25 cm

- * 90504 (6, 8, 9)
** 90160 (6, 14, 15)

N4000(LM), N5000 N5000CS N6000



LJ6VH



N4300(LM), N5300
N6300 N4950(LM),
N5450 N5450CS N6450



SPECIFICATIES

Beschrijving van product

Bij handbediende vacuümgrijpers wordt gebruik gemaakt van vacuüm om lasten als volgt te heffen en te dragen: met een handpomp wordt lucht tussen het rubberen zuigvlak en het contactvlak weggepompt; een rode lijn op de plunjer van de pomp geeft het vacuümniveau aan; dankzij een keerklap kan de gebruiker de vacuümrijper bijpompen zonder deze van het contactvlak te hoeven verwijderen; een vrijgavemechanisme doet de vacuümrijper volledig loskomen.

Model	Zuigvlak	Nominale diam.	Maximaal draagvermogen*
LJ6VH	LJ6	6 inch [15 cm]	70 lbs [32 kg]
N4000(LM), N4300(LM), N4950(LM)	VPFS8L	8 inch [20 cm]	125 lbs [57 kg]
N5000, N5300, N5450	G0725	9 inch [23 cm]	150 lbs [68 kg]
N5450CS, N5000CS	VPCS9	9 inch [23 cm]	150 lbs [68 kg]
N6000, N6300, N6450	G0750	10 inch [25 cm]	175 lbs [79 kg]

* Maximaal draagvermogen houdt een veiligheidsfactor van 3:1 in en vereist het volgende: bevestiging op schone, gladde, niet-poreuze oppervlakken, een minimaal vacuümniveau van 17 1/2" Hg [-59 kPa] en frictiecoëfficiënt 1. Deze kwalificatie is gebaseerd op tests met nieuwe handbediende vacuümgrijpers die onder de ideale omstandigheden op de bovenzijde van horizontaal gerichte, statische voorwerpen worden bevestigd. De capaciteit kan door veel factoren afnemen, waaronder: een last heffen wanneer de vacuümrijper op een verticaal of schuin vlak is bevestigd, of een last heffen waardoor een hefboomeffect ontstaat op de vacuümrijper. Zie www.WPG.com voor meer informatie.

Draagvermogen en omgevingscondities

Gebruik de vacuümrijper op schone, relatief gladde, niet-poreuze oppervlakken bij temperaturen van 10 tot 120 °F [-12 tot 49 °C]. Vocht en verontreinigingen kunnen de schuifweerstand van de vacuümrijper aantasten. Boven een hoogte boven zeeniveau van 5000 ft [1524 m] geeft de rode lijn mogelijk geen betrouwbare aanwijzing meer; zie Service.

BEDIENING

Bevestigen

- 1) Plaats de handbediende vacuümrijper zodanig op het contactvlak dat de rode lijn zichtbaar is, mocht deze verschijnen terwijl de last wordt geheven. LET OP: Test de vacuümrijper op lastvlakken met lichte kleur of zachte coating om te zien of de vacuümrijper vlekken of vervorming veroorzaakt.
- 2) Pomp de plunjer tot de vacuümrijper volledig bevestigd is. Als de rode lijn verborgen is, is het vacuüm voldoende om te heffen.
- 3) Controleer de plunjer regelmatig om te verzekeren dat de vacuümrijper stevig bevestigd blijft. Als de rode lijn tijdens het heffen verschijnt, zet u de last onmiddellijk neer en pompt u de plunjer tot de rode lijn weer verborgen is (zie WAARSCHUWINGEN).

Losmaken

- 1) Zet de last op een stevig steunvlak neer.
- 2) Trek aan een van de vrijgavelippen (op vacuümgrijpers van 6" [15 cm]) of druk op de vrijgavehendel van de klep (op andere vacuümgrijpers) totdat de vacuümrijper volledig loskomt. LET OP: Verwijder de vacuümrijper als deze niet wordt gebruikt.

ONDERHOUD

Service

Het vermogen van het rubberen zuigvlak kan worden aangetast door

veroudering en slijtage, waardoor deze minimaal elke 2 jaar moet worden vervangen of wanneer schade wordt waargenomen (zie Inspectie). Als de handbediende vacuümrijper niet normaal werkt, is het grijpvlak mogelijk vuil of moet onderhoud aan de vacuümrijper worden verricht. Reinig eerst het grijpvlak van de vacuümrijper volgens de onderstaande instructies. Als het probleem aanhoudt, neemt u contact op met een erkende dealer of gaat u naar www.WPG.com voor ondersteuning.

Reiniging

- 1) Verwijder het luchtfilter van het grijpvlak van de vacuümrijper.
- 2) Gebruik een schone spons of pluisvrije doek om zeepsop of een ander mild reinigingsmiddel aan te brengen op het grijpvlak. Zie WAARSCHUWINGEN en www.WPG.com voor meer informatie. LET OP: Om te voorkomen dat de pomp door reinigingsmiddel verontreinigd raakt, houdt u de vacuümrijper ondersteboven of dekt u de aanzuigopening in de filterruimte af.
- 3) Veeg alle resten van het grijpvlak.
- 4) Laat de vacuümrijper drogen en breng het luchtfilter weer aan.

Inspectie

Inspecteer en test de vacuümrijper regelmatig om te verzekeren dat deze niet de volgende defecten vertoont:

- inkervingen of beschadiging van de afdichtingsranden van het rubberen zuigvlak.
- barsten of deuken in het handvat of de pomp.
- opnieuw te voorschijn komen van de rode lijn, spoedig nadat de vacuümrijper bevestigd is.
- traagheid of drastische veranderingen in de werking van de pomp.
- overmatige glans of hardheid van het rubberen zuigvlak.
- luchtfilter ontbreekt bij grijpvlak.

Verhelp alle defecten alvorens de vacuümrijper te gebruiken (zie Service).

Opslag

Sla de vacuümrijper schoon en droog op in de draagkoffer.

WAARSCHUWINGEN

Als de WAARSCHUWINGEN niet in acht worden genomen, kan de handbediende vacuümrijper of last beschadigd raken of de gebruiker letsel oplopen.

- Gebruik de vacuümrijper niet om lasten te heffen die het maximale draagvermogen of de effectieve capaciteit overschrijden (zie SPECIFICATIES).
- Gebruik de vacuümrijper niet om een persoon te ondersteunen.
- Plaats de vacuümrijper niet tegen oppervlakken die de afdichtingsranden kunnen beschadigen.
- Vermijd omstandigheden die ertoe kunnen leiden dat de vacuümrijper vroegtijdig wegschuift of loskomt, zoals: verontreinigingen, inkervingen of krassen in het grijpvlak van de vacuümrijper of het contactvlak; aanbrengen van de vacuümrijper op poreuze materialen; of uitoefenen van druk op de rand van de vacuümrijper.
- Hef niet met de vacuümrijper als de rode lijn zichtbaar is. Als de rode lijn vaak verschijnt, dient u het gebruik te staken en Service te raadplegen.
- Laat niets de vrije beweging van de plunjer hinderen terwijl de vacuümrijper bevestigd is.
- Raak de vrijgavelippen (op vacuümgrijpers van 6" [15 cm]) of de vrijgavehendel van de klep (op andere vacuümgrijpers) niet aan tijdens het heffen.
- Bevestig vacuümgrijpers met een diameter van 10" [25 cm] niet aan dunne, breekbare materialen.
- Reinig de grijper niet met bijtende chemicaliën (zoals oplosmiddelen of benzine) of niet-goedgekeurde schoonmaak- en conditioneringsmiddelen voor rubber.



BRUGSANVISNING

Model LJ6VH

Modellerne N4000 N5000 N6000

Modellerne N4300 N5300 N6300

Modellerne N4950 N5450 N6450

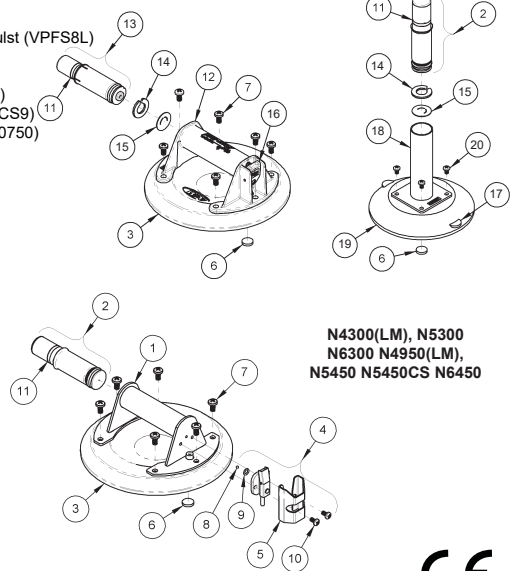
Modellerne N5450CS N5000CS

1	90510AM	Greb, metal
2	90520AM	Stempel, metal (til LJ6VH, N4950, N5450, N5450CS, N6450)
	90154AM	Stempel, ABS (til N4300, N5300, N6300)
3	49480T	Vakuumsugekop, 8" [20 cm] diameter, flad, med vulst (VPFS8L)
	49478T	Vakuumsugekop, 8" [20 cm] diameter, flad, med vulst, lav markering (VPFS8L)
	49506T	Vakuumsugekop, 9" [23 cm] diameter, flad (G0725)
	49520T	Vakuumsugekop, 9" [23 cm] diameter, konkav (VPCS9)
	49586T	Vakuumsugekop, 10" [25 cm] diameter, konkav (G0750)
4	90500	Ventilblok med udløsningsgreb og skærm
5	51506	Ventilskærm
6		Luftfilter **
7	10002	Skrue, 1/4-20 x 1/2"
8		Kugleventil*
9		O-Ring*
10	10008	Skrue, 10-32 x 3/8"
11		Rød linje
12	90151AM	Greb/ventil, ABS
13	90154AM	Stempel, ABS
14		Holder til kontraventil**
15		Kontraventil**
16		Ventiludløsningsgreb
17		Udløsningsstap
18	90115	Greb, lodret
19	49416T	Vakuumsugekop, 6" [15 cm] diameter (LJ6)
20	10006	Skrue, 10-32 x 5/16"

		Ikke vist
29312		Sugekopdæksel, 6" [15 cm]
29330		Hus, gult, 8" [20 cm]
29335		Hus, gråt, 8" [20 cm]
29334		Hus, sort, 8" [20 cm]
29338		Hus, sort, 9" [23 cm]
29342		Hus, sort, 10" [25 cm]

N4000(LM), N5000 N5000CS N6000

LJ6VH



* 90504 (6, 8, 9)
** 90160 (6, 14, 15)



SPECIFIKATIONER

Produktbeskrivelse

Håndsugekopper bruger vakuum til at løfte og bære laster, som følger: En manuel pumpe fjerner luft mellem gummipuden og kontaktoverfladen; En rød linje på pumpens stempel fungerer som en vakuuminikator; en kontrolventil tillader, at brugeren kan pumpe sugekoppen igen uden at fjerne den fra kontaktoverfladen, og en frigørelsesmekanisme tillader, at sugekoppen kan frakobles fuldstændigt.

Model	Pude	Nominal dia.	Maksimal lastkapacitet*
LJ6VH	LJ6	6 inch [15 cm]	70 lbs [32 kg]
N4000(LM), N4300(LM), N4950(LM)	VPFS8L	8 inch [20 cm]	125 lbs [57 kg]
N5000, N5300, N5450	G0725	9 inch [23 cm]	150 lbs [68 kg]
N5450CS, N5000CS	VPCS9	9 inch [23 cm]	150 lbs [68 kg]
N6000, N6300, N6450	G0750	10 inch [25 cm]	175 lbs [79 kg]

*Maksimal lastkapacitet: omfatter en 3:1 sikkerhedsfaktor og kræver følgende: Fastgørelse på en ren, jævn, ikke-porøs, flad overflade; et mindste vakuumniveau på 17 1/2" Hg [-59 kPa]; samt en friktionskoefficient på 1. Denne normering er baseret på test af nye håndsugekopper, som er fastgjort til den øverste, vandrette overflade af statiske objekter under ideelle forhold. Mange faktorer kan reducere denne kapacitet, herunder: Løft af en last, når sugekoppen er fastgjort en lodret eller skrå overflade; eller når man løfter en last, som påfører vægt på sugekoppen. Se www.WPG.com for nærmere anvisninger.

Laste- og miljøforhold

Brug sugekoppen på rene, relative jævne, ikke-porøse overflader ved temperaturer fra 10 ° to 120 °F [-12 ° til 49 °C]. Fugt eller kontaminanter kan reducere sugekoppens afglidningsbestandighed. Den røde linjeindikator fungerer muligvis ikke pålideligt over 5.000 ft [1.524 m]. Se Service.

DRIFT

Fastgørelse

- 1) Placer håndsugekoppen på kontaktoverfladen, så den røde linje er synlig, hvis den vises, når lasten løftes. FORSIGTIG: Test sugekoppen før brug, da den kan sætte mærker og deformere lastoverflader med lyse farver og bløde belægninger.
- 2) Pump stemplet, indtil sugekoppen sidder helt fast. Når den røde linje er skjult, er der nok vakuum til at løfte.
- 3) Tjek stemplet regelmæssigt for at sikre, at sugekoppen forbliver sikkert fastgjort. Hvis den røde linje vises under løft, skal man sætte lasten ned øjeblikkeligt og pumpe stemplet, indtil den røde linje er skjult igen (se ADVARSLER).

Udløsning

- 1) Sæt lasten på en sikker opløsnings.
- 2) Træk i en af udløsningsstappene (på 6" [15 cm] sugekopper), eller tryk på ventiludløsningsgrebet (på andre sugekopper), indtil sugekoppen er helt frakoblet. FORSIGTIG: Fjern sugekoppen, når den ikke er i brug.

VEDLIGEHOLDELSE

Service

Da aldring og slid reducerer gummipudens kapacitet, bør den udskiftes mindst én gang hvert 2. år, eller når skader opdages (se Inspektion). Hvis håndsugekoppen ikke fungerer normalt, er sugekoppens overflade måske snavset, eller sugekoppen skal serviceres. Rengør først sugekoppens overflade i henhold til nedenstående vejledning. Hvis det ikke løser problemet, skal man kontakte en autoriseret forhandler eller besøge www.WPG.com for at få hjælp.

Rengøring

- 1) Fjern luftfilteret fra sugekoppens overflade.
- 2) Brug en ren svamp eller en frugtfri klud til at påføre sæbevand eller et andet mildt rengøringsmiddel til sugekoppens overflade. Se ADVARSLER og www.WPG.com for nærmere anvisninger. FORSIGTIG: Hold sugekoppens overflade nedad, eller tildæk sugehullet i filterforsænkningen for at forhindre, at væske forurener pumpen.
- 3) Tør alle rester fra sugekoppens overflade.
- 4) Lad sugekoppen tørre, og monter luftfilteret igen.

Inspektion

Undersøg og test sugekoppen regelmæssigt for at sikre, at den ikke har følgende fejl:

- skår eller skader på gummipudens forseglingskanter.
- revner eller buler i grebet eller pumpen.
- den røde linje bliver synlig igen, kort tid efter at sugekoppen er fastgjort.
- træghed eller væsentlige ændringer i pumpens funktion.
- meget glasering eller stivhed i gummipuden.
- luftfilteret mangler fra sugekoppens overflade.

Ret alle fejl, før du bruger sugekoppen (se Service).

Opbevaring

Opbevar sugekoppen et rent, tørt sted i dens beskyttende bæretaske.

ADVARSLER

Hvis ADVARSLER ikke overholdes, kan håndsugekoppen eller lasten blive beskadiget, eller brugeren kan udsættes for personskade.

- Brug ikke sugekoppen til at løfte laster, som overskrider den maksimale lastkapacitet eller den effektive kapacitet (se SPECIFIKATIONER).
- Brug ikke sugekoppen til at støtte en person.
- Placer ikke sugekoppen på overflader, som kan beskadige forseglingskanterne.
- Undgå forhold, som kan få sugekoppen til at slippe eller blive frakoblet for tidligt, f.eks.: kontaminanter, f.eks. ridser i sugekoppens overflade eller kontaktoverfladen; fastgørelse af sugekoppen til porøse materialer eller påføre tryk på sugekoppens kant.
- Brug ikke sugekoppen til at løfte, når den røde linje er synlig. Hvis den røde linje ofte vises, skal man stoppe brugen, og se afsnittet Service.
- Lad ikke noget forstyrre stemplets frie bevægelse, når sugekoppen er fastsat.
- Rør ikke ved udløsningsstappene (på 6" [15 cm] sugekopper), eller på ventiludløsningsgrebet (på andre sugekopper) under løft.
- Fastgør ikke sugekopper med en diameter på 10" [25 cm] på tynde, skrøbelige materialer.
- Brug ikke skrappe kemikalier (f.eks. opløsningsmidler eller benzin) eller ikke-godkendte gummirengøringsmidler og -konditioneringsmidler til at rengøre sugekoppen.